



SAINT-THÉGONNEC LOC-ÉGUINER  
SANT-TEGONEG LOGEGINER  
DAL' H MAD ATAO !

# Rapport annuel 2023

Multi – Accueil Ti Ar Bleizig

Ville de St - Thégonnec



crèches  
people & baby  
le sens de l'enfance

# Sommaire

1.	<u>La structure</u> .....	3
2.	<u>Le projet pédagogique</u> .....	7
3.	<u>La communication</u> .....	20
4.	<u>Les ressources humaines</u> .....	26
5.	<u>L'activité</u> .....	28
6.	<u>Le compte rendu technique</u> .....	33
7.	<u>Les éléments financiers</u> .....	35
8.	<u>Les perspectives</u> .....	38

# 1. La structure



# Notre présence sur le territoire



Nous disposons de **11 crèches en DSP** dans la région

Morbihan :

Ti Doudou et La Petite Planète: Hennebont (56700): 50 berceaux

Ty Ar Vugale: Landévant (56690): 22 berceaux

Finistère:

Les Petits Poussins: Guilers (29820): 30 berceaux

Ti Ar Bleizig: Saint-Thégonnec Loc-Eguiner (29410): 18 berceaux

Ile et Vilaine:

Les P'tits Cœurs: Cesson-Sévigné (35510): 10 berceaux

Les Perles de Célia Monfort sur Meu (35160) : 20 berceaux

1,2,3 Célia Talensac : 10 berceaux

Arc en Célia Breteil : 10 berceaux

Petit Prin' Célia Pleumeleuc: 10 berceaux

Les Loustics de Célia Bédée: 20 berceaux

Le cheval à bascule : 25 berceaux

# Présentation de la crèche

Nom de la crèche : Ti Ar Bleizig  
Adresse : Zone de Mez Menez  
29410 Saint - Thégonnec  
Mail : tiarbleizig@people-and-baby.com  
Tel : 09 52 45 82 90

- **Nombre de jours d'ouverture dans l'année** : 229 jours

- **Période de fermeture** :

Du 31/07/23 au 21/08/23

Du 25/12/23 au 29/12/23

Le 19/01/2023-07/03/2023-06/06/2023: Grève

Le 02/11/2023: fermeture exceptionnelle(intempéries)

- **Journées pédagogiques**

Le 29/05/23 et 21/08/23

## **Horaires :**

Du lundi au vendredi

De 7h à 19h

## **Nombre d'unités :**

- Section Multi – âge : 18 berceaux

# Questionnaire de satisfaction

« Un grand merci pour votre professionnalisme et votre gentillesse »

« Nous nous estimons chanceux de pouvoir vous confier nos enfants »

« Merci beaucoup pour toute l'implication pour nos enfants »

« Des sorties à la mer seraient sympathiques »  
*L'équipe travaille sur un projet de sortie à la plage et au théâtre de Morlaix.*

« Des séances d'éveil au mouvement et à la danse en expression corporelle seraient un plus »

*L'équipe prend en compte les suggestions de développement d'activité. Nous avons récemment mis en place des interventions musicales auprès des enfants.*

## 2. Le projet pédagogique



# Génération Durable

## Le projet d'entreprise Génération Durable :

Issu d'une réflexion globale sur notre métier, le projet Génération durable constitue une innovation fédérant toutes les parties prenantes de notre activité autour d'engagements socio-environnementaux.

Il intègre les points de la Charte nationale pour l'accueil du jeune enfant :

Nature



Zen



Beau



Ouverture sur le monde



Communication



groupe **people&baby**  
le sens de la famille



### Les 10 grands principes pour grandir en toute confiance

Le projet socle people&baby répond à l'ensemble de ces 10 principes à travers la mise en œuvre des 9 axes Génération durable qui sont la communication, la nature, le beau, le zen et l'ouverture sur le monde mais également grâce au plan de formation pédagogique et d'accompagnement RH avec des référentiels incontournables comme celui du handicap, de la protection de l'enfance et de la bientraitance.

- 1 Pour grandir sereinement, j'ai besoin que l'on m'accueille quelle que soit ma situation ou celle de ma famille.
- 2 J'ai besoin d'un espace à mon propre rythme et je développe toutes mes facultés en même temps : pour moi, tout est langage, corps, jeu, expérience. J'ai besoin que l'on me parle, de temps et d'espace pour jouer librement et pour exercer mes multiples capacités.
- 3 Je suis sensible à mon entourage proche et au monde qui s'offre à moi. Je me sens bien accueillie quand ma famille est bien accueillie, car mes parents constituent mon point d'origine et mon port d'attache.
- 4 Pour me sentir bien et avoir confiance en moi, j'ai besoin de professionnels qui encouragent avec bienveillance mon désir d'apprendre, de me socialiser et de découvrir.
- 5 Je développe ma créativité et j'éveille mes sens grâce aux expériences artistiques et culturelles. Je m'ouvre au monde par la richesse des échanges interculturels.
- 6 Le contactiel avec la nature est essentiel à mon développement.
- 7 Fille ou garçon, j'ai besoin que l'on me valorise pour mes qualités personnelles, en dehors de tout stéréotype. Il en va de même pour les professionnelles qui m'accompagnent. C'est aussi grâce à ces femmes et à ces hommes que je construis mon identité.
- 8 J'ai besoin d'évoluer dans un environnement beau, sain et propice à mon éveil.
- 9 Pour que je sois bien traitée, il est nécessaire que les adultes qui m'entourent soient bien traités. Travailler auprès des tout-petits nécessite des temps pour réfléchir, se documenter et échanger entre collègues comme avec d'autres intervenants.
- 10 J'ai besoin que les personnes qui prennent soin de moi soient bien formées et s'intéressent aux spécificités de mon très jeune âge et de ma situation d'enfant qui leur est confié par mon ou mes parents.



# La mise en place de l'axe nature

- Mise en place d'un partenariat avec Nevez Amzer : fabrication d'un tipi pour le jardin,
- Mise en place d'une sortie au terrain de maraîchage de Nevez Amzer (ramassage de légumes pour faire des jus),
- Poursuite des sorties avec l'association « Au fil du Queffleuth et de la Penzé » dans le cadre de l'Atlas de la biodiversité (1 sortie par saison),
- Une sortie à la ferme de Carole à Pleybert Christ,
- Mise en place de jardinières d'herbes aromatiques,
- Alimentation bio et de proximité en cuisine sur place, pain de la boulangerie de Saint- Thégonnec Loc-Eguiner.

Nature



# La mise en place de l'axe zen

- Ateliers de relaxation avec Morgane (psychomotricienne) : étirements, massage et motricité,
- Installation d'un meuble dédié au matériel ZEN (miroir, lumière, plumes...),
- Poursuite des ateliers yoga : posture de relaxation, de respiration.



# La mise en place de l'axe communication

- Rituel quotidien avec les chansons le matin,
- Poursuite de la newsletter envoyée chaque mois aux familles,
- Développement de la langue bretonne : 2 professionnelles bilingues au sein de l'équipe,
- Sortie à la bibliothèque.

Communication



Nolwenn



Mathilde

Professionnelles Bilingues



Initiation Breton



Bibliothèque

# La mise en place de l'axe beau

- Partenariat avec Nevez Amzer pour la fabrication de mobilier intérieur et extérieur : chariot pour le linge en bois, TIPI pour le jardin, bac à sable en bois pour l'extérieur,
- Atelier décoratif pour installer l'art et la nature dans les différentes pièces de la crèche,
- Achats de plusieurs meubles en bois pour la salle de vie (espace construction, espace ressources).

Beau



# La mise en place de l'axe ouverture sur le monde

- Eveil à la langue bretonne toutes les semaines (atelier 1 fois par semaine): intervention de Youenn Amice,
- Projet passerelle poursuivi avec les 2 écoles de la commune et le centre de loisirs,
- Poursuite du développement des sorties en 2023 avec les familles: Sortie nature, bibliothèque, pompier...
- Travail autour du handicap avec les partenaires (CAMPS, Pôle ressource petite enfance, psychomotricienne).

Ouverture  
sur le monde



# Les thèmes et ateliers organisés

- Les mois en fête
- Les sorties en lien avec les thèmes



crèches **people&baby**  
le sens de l'enfance

Les mois en Fête

# PAPIER

**En septembre, votre enfant va utiliser du papier sous toutes ses formes !**

Venez découvrir comment en participant à des ateliers avec l'équipe et votre tout-petit. En origami, en le combinant avec d'autres matières, en décoration artistique, le papier sera un support d'exploration pour tous.

Alors, partagez avec les équipes le programme des activités et rejoignez-les durant un moment dédié selon vos disponibilités\*

\*dans le respect des contraintes sanitaires en vigueur

## Les thématiques



# Les axes pédagogiques de la crèche

- **La motricité libre** : les aménagements des espaces en libre accès, pas de chaise haute, pas de barrière. L'accompagnement de Morgane (psychomotricienne) a permis à l'équipe de travailler sur le portage et l'accompagnement des enfants en situation de handicap.
- **L'autonomie des enfants** : self service, mouchoirs et eau à disposition toute la journée, activités sur table et en accès libre.
- **Prendre soin de soi** : yoga, musique, esthétique des espaces.
- **L'importance de la nature** : utilisation du jardin, repas et ateliers en extérieur.
- **L'implication des familles au sein de la structure** : évènements lors des fêtes de fin d'année, sorties en extérieur, atelier musique avec les parents.
- **L'importance de la qualité nutritionnelle** : repas fait sur place, pain et gâteau fait maison, absence de produits industriels.



# Quelques photos





# Nos fournisseurs et prestataires



- Lait bio
- Alimentation API Premiers pas (50% bio)
- Livraison des denrées brutes par API via l'entreprise BOSCH
- Boulangerie de Saint-Thégonnec Loc-Eguiner



- Vaisselle en verre trempé et assiettes en porcelaine
- Eco matériaux (meubles en bois)
- Jeux avec des éléments naturels



- **bébécouches** écologiques
- Couches lavables: Doujan à Morlaix
- Produits d'hygiène **everydoo** éco-labellisés
- **everyclean**, solution à base d'eau et de sel
- La Biocoop de Morlaix

- Partenariat avec l'entreprise Nevez Amzer pour du mobilier



# Nos fournisseurs et prestataires



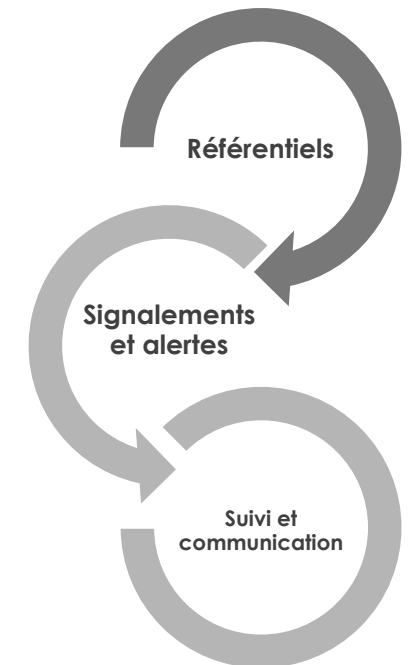
Livraison des denrées brutes par API via l'entreprise BOSCH:

- Fruits et légumes (Le Saint)
- Surgelé (Sysco)
- Volaille (Terre et plume)
- Viande (Morvan Viande)
- Produits laitiers et ovo produits (Sovefrais et Teams Ouest)
- Poisson frais (Top Atlantique)
- Epicerie (Pomona episaveur)

# Principes d'égalité, de laïcité et de neutralité. Respect et mise en œuvre opérationnelle

loi n° 2021-1109 du 24/08/2021

- **Des supports en référence** : la Charte de la Laïcité et le règlement intérieur de la crèche
- **Outils internes de prévention des atteintes aux principes de la Laïcité** :
  - Une procédure obligatoire sur le port de signes ostentatoires et de traitement de neutralité envers les usagers. Elle est signée par l'ensemble des professionnels de la structure
  - Des audits menés par les responsables opérationnels
- **Mécanismes internes de collecte des signalements des usagers** :
  - Affichage des numéros obligatoires et e-mail dédié ([biensveillance@people-and-baby.com](mailto:biensveillance@people-and-baby.com))
  - Procédure de situation préoccupante pour collecter les informations
  - Reporting mensuel entre la Direction des Opérations et la DRH pour suivre et analyser les actions
- **Instruments de correction des manquements aux principes** :
  - Formations et sensibilisations des équipes
  - Recadrage RH si nécessaire
- **Communication** :
  - Envoi d'un e-mail d'informations au contact Mairie avec l'ensemble du process mis en œuvre
  - Indiquer auprès de la Mairie si existence ou non d'incident dans l'établissement.



### 3. La communication

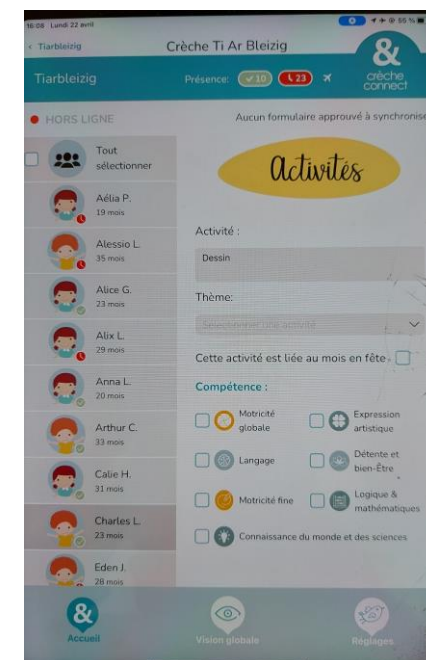
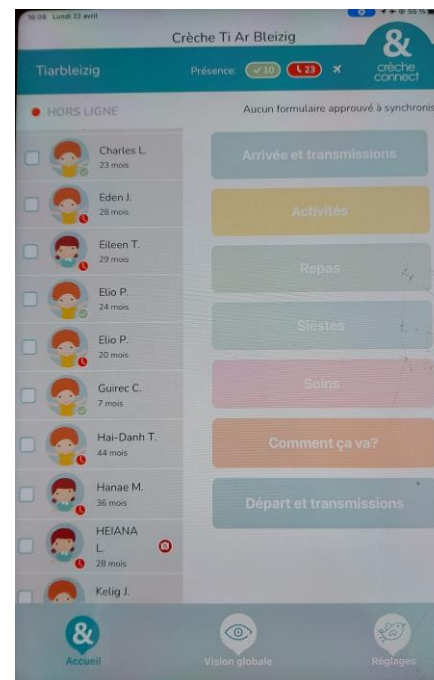


crèches  
people & baby  
le sens de l'enfance

# Les transmissions avec les parents

## L'application Crèche Connect

- Une expertise métier des professionnels valorisée
- Des compétences développées par les enfants pour chacun des ateliers
- Des transmissions encore plus riches autour du vécu de l'enfant et de son plaisir en crèche



# Les rencontres et événements avec les parents



Sortie nature en forêt



Sortie à la ferme



Atelier Musique avec les familles avant les départs pour l'école

Spectacle dans le cadre des semaines petite enfance « Une journée à Takalédougou »



# Les sorties à Ti Ar Bleizig

Depuis le 1<sup>er</sup> septembre 2022, l'équipe du multi – accueil a travaillé à sortir d'avantage du multi – accueil. Pour cela, un sondage est envoyé chaque mois aux parents avec les dates de sorties. Les familles (parents, grands-parents, tante...) peuvent s'inscrire pour nous accompagner.

- 12/01 : sortie à la bibliothèque
- 16/01 : sortie nature
- 21/03 : spectacle
- 13/04 : sortie à la bibliothèque
- 04/05 : sortie nature
- 07/06 : sortie à la bibliothèque
- 19/06 : sortie nature
- 20/06 et 22/06 : sortie à l'école
- 28/06 : sortie à Ti Glas
- 11/07 : sortie ferme
- 07/09 : sortie au Jardin de Nevez Amzer
- 27/09 : sortie au verger
- 19/10 : sortie nature
- 13/10 et 07/11 : sortie pompiers
- 10/11 : sortie nature
- 05/12 : sortie nature



# Partenariat et communication avec le tissu local

- Boulangerie Autret : Il s'agit de sensibiliser les enfants à la découverte des produits locaux, qu'ils consomment tous les jours à la crèche.
- Bibliothèque : L'objectif est de permettre aux enfants d'entrer dans un lieu de découverte culturelle à travers les livres proposés, du choix des lectures et de la manipulation de ceux – ci.
- Ecole Françoise-Marie Luzel et Ecole du Sacré Coeur : Le projet passerelle permet aux enfants de découvrir l'environnement dans lequel ils vont être après le départ de la crèche, de faire connaissance avec les autres enfants et les enseignants.
- Ti Glas : Certains enfants dès leur entrée à l'école vont au centre de l'enfance le mercredi. Les ateliers avec les enfants, permet de les faire découvrir l'environnement.
- Sorties : Ce sont des moments de partage hors des murs, pour prendre connaissance de la faune et la flore présents autour de la crèche. Il s'agit d'un moment de convivialité avec les parents présents.

## Les intervenants :

- Intervenante musique / breton
- Psychomotricienne



# Communiquer avec la collectivité

La gestion de votre crèche par people&baby se fait en toute transparence.

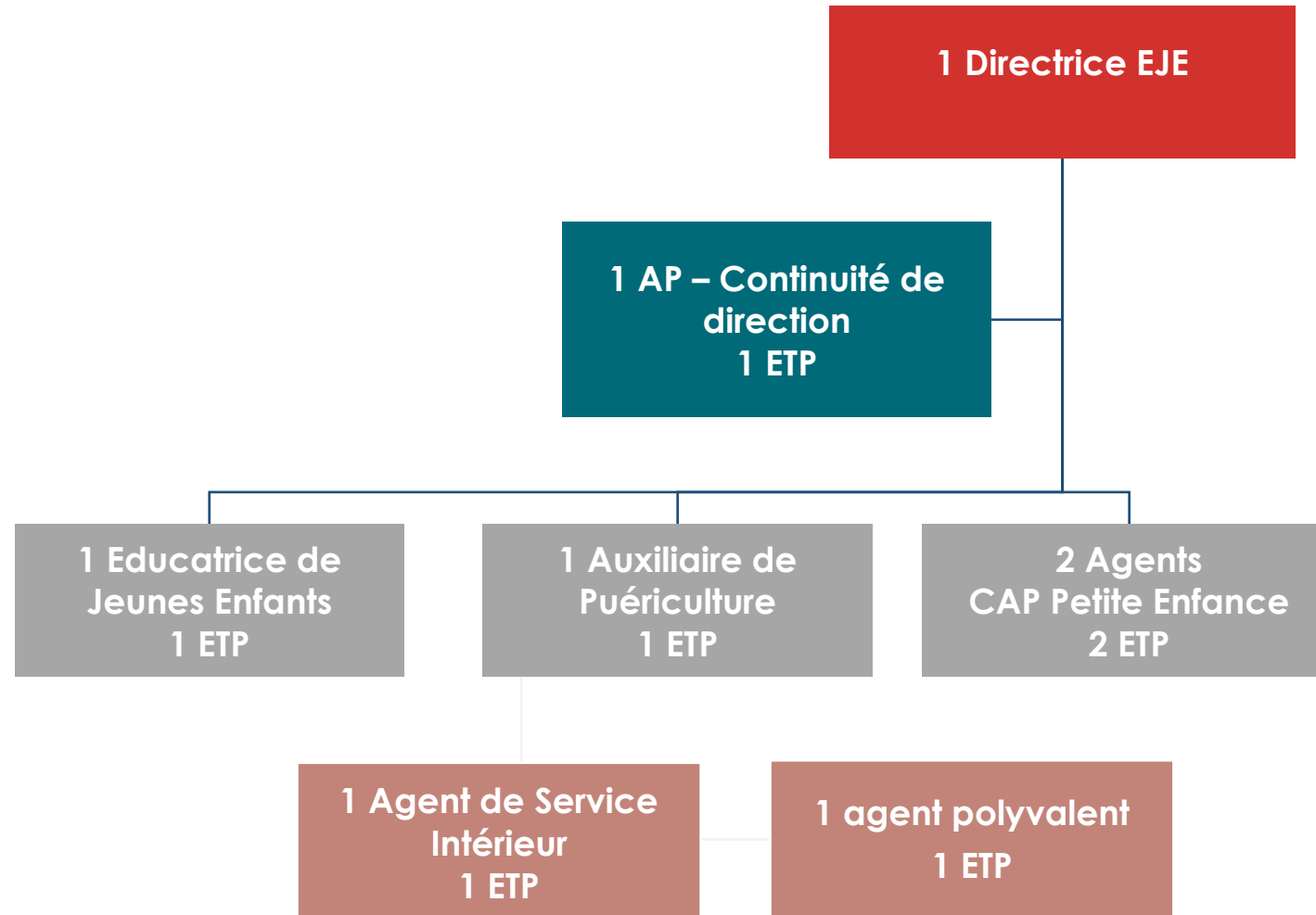
Nous mettons un point d'honneur à vous transmettre les informations relatives à la gestion et à la vie de la crèche de façon à ce que la collectivité puisse suivre au mieux la vie de ses structures.

- **Réunions mensuelles ou semestrielles** : aperçu des données d'exploitation et actions mises en place dans la structure:
  - Suivi DSP: 09/01-10/05-16/05-26/09
  - Comité de pilotage: 14/11/2023
  - Commissions d'attribution des places: 18/04/2023 et 19/10/2023
- **Reporting annuel** : bilan de l'année écoulée sur des aspects humains, pédagogiques, financiers et les projets à venir le 06/07/2023
- **Un mini site** dédié permettant d'accéder en ligne directement aux informations de gestion de votre crèche et de télécharger l'intégralité des rapports (mensuels...) que nous continuerons de vous transmettre

## 4. Les ressources humaines



# Organigramme de la crèche



## 5. L'activité



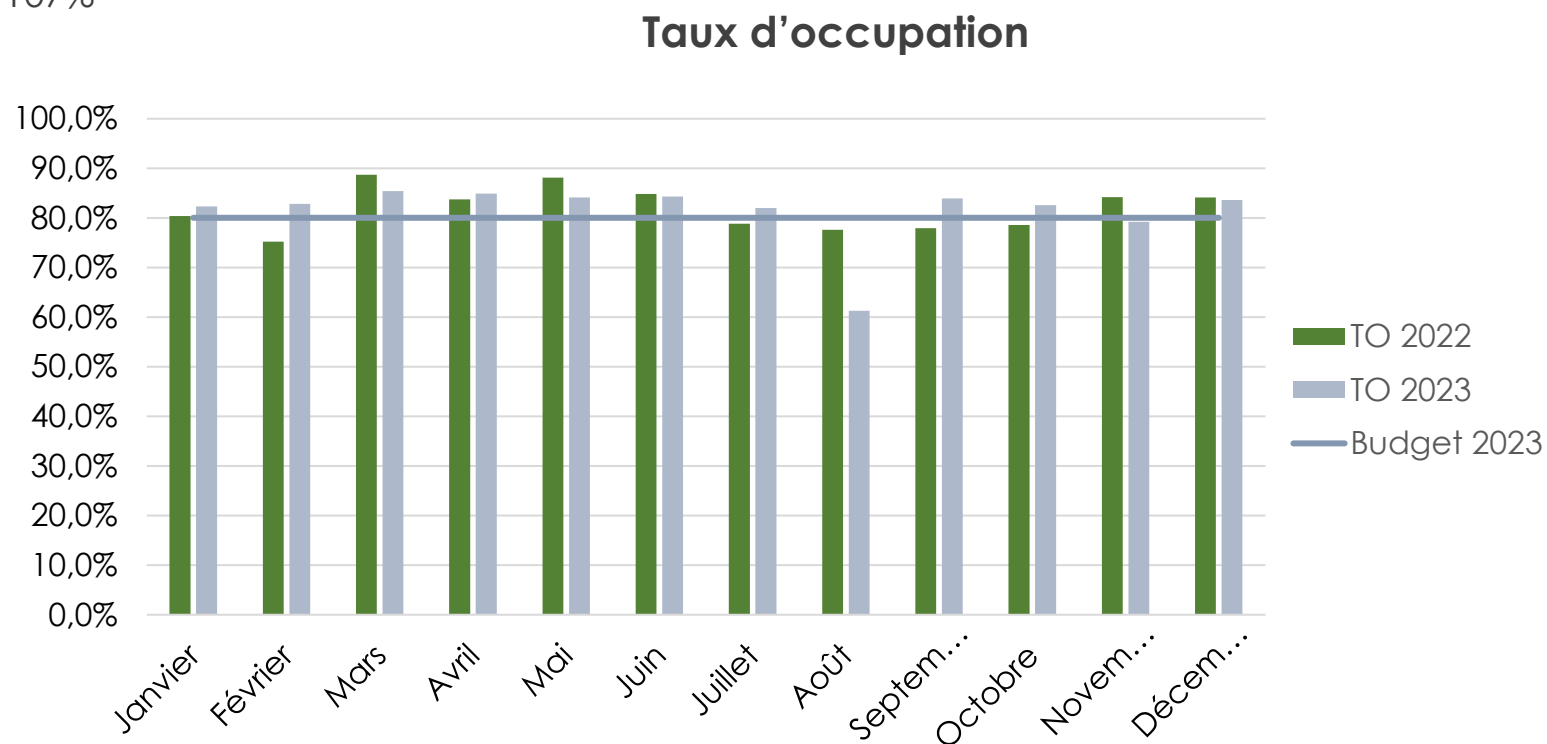
# Suivi mensuel des données

Inscriptions – occupation en 2023

	<b>Nombre d'enfants accueillis</b> (tous modes d'accueil confondus)	<b>Heures réalisées</b>	<b>Heures facturées</b>
Janvier	31	3 070	3 257
Février	31	2 927	3 122
Mars	31	3 328	3 542
Avril	29	2 824	3 041
Mai	27	2 800	3 014
Juin	27	3 149	3 337
Juillet	28	2 761	2 936
Août	32	992	1 041
Septembre	27	2 853	3 320
Octobre	28	3 208	3 425
Novembre	29	2 887	2 984
Décembre	28	2 426	2 520
<b>Total année en cours</b>	<b>41</b>	<b>33 223</b>	<b>35 539</b>
Total année précédente	<b>42</b>	<b>35 081</b>	<b>36 069</b>

# Taux d'occupation 2023

- TO facturé contractuel : 80%
- TO facturé en 2022 : 82,1%
- TO facturé en 2023 : 82,3%
- Taux de facturation en 2023 : 107%



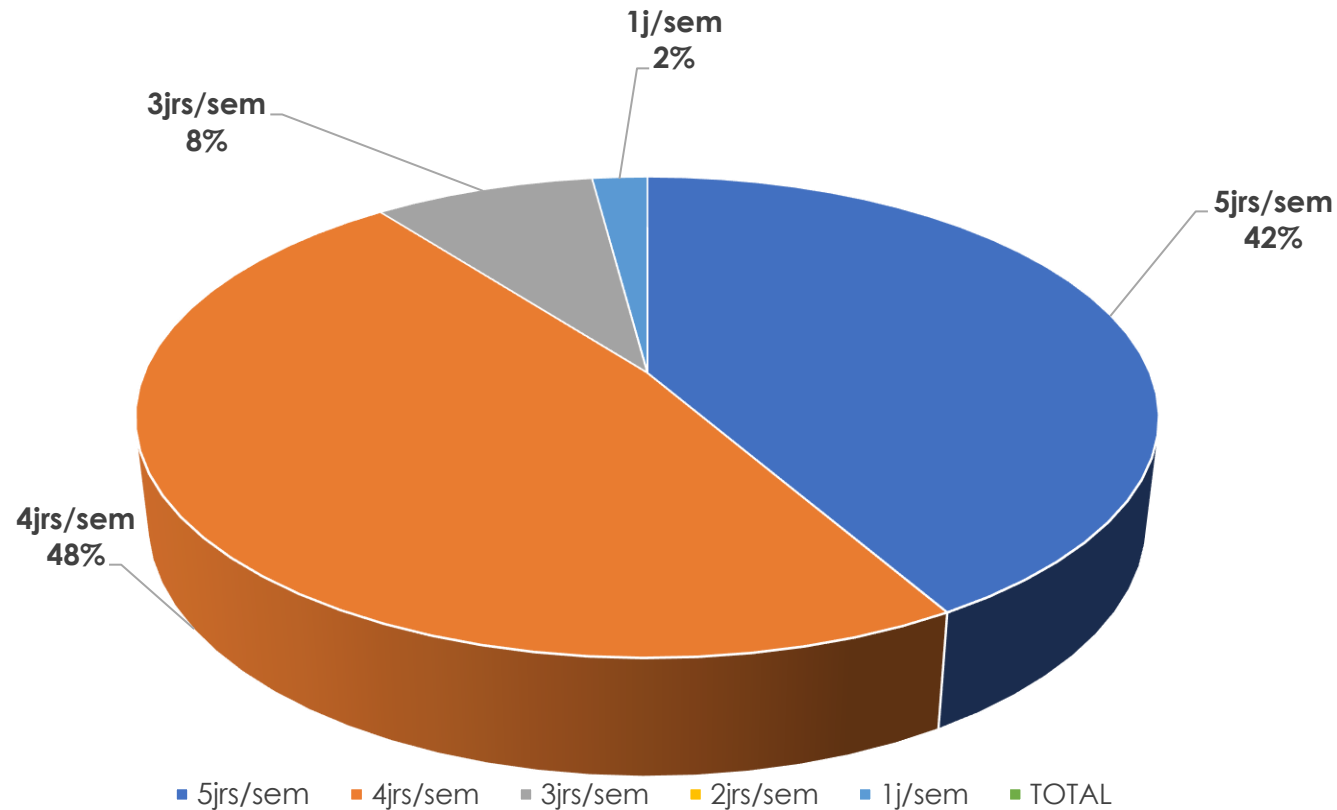
Commentaire :

Le taux d'occupation facturé contractuel est atteint pour l'année 2023.

# Contrats par durée hebdomadaire

Commentaire:

On constate que le nombre de contrats pour 4 jours semaine est le plus important, cela s'explique par les contrats selon le planning des parents et aux enfants absents le mercredi mais présents sur une amplitude horaire plus importante le reste de la semaine.

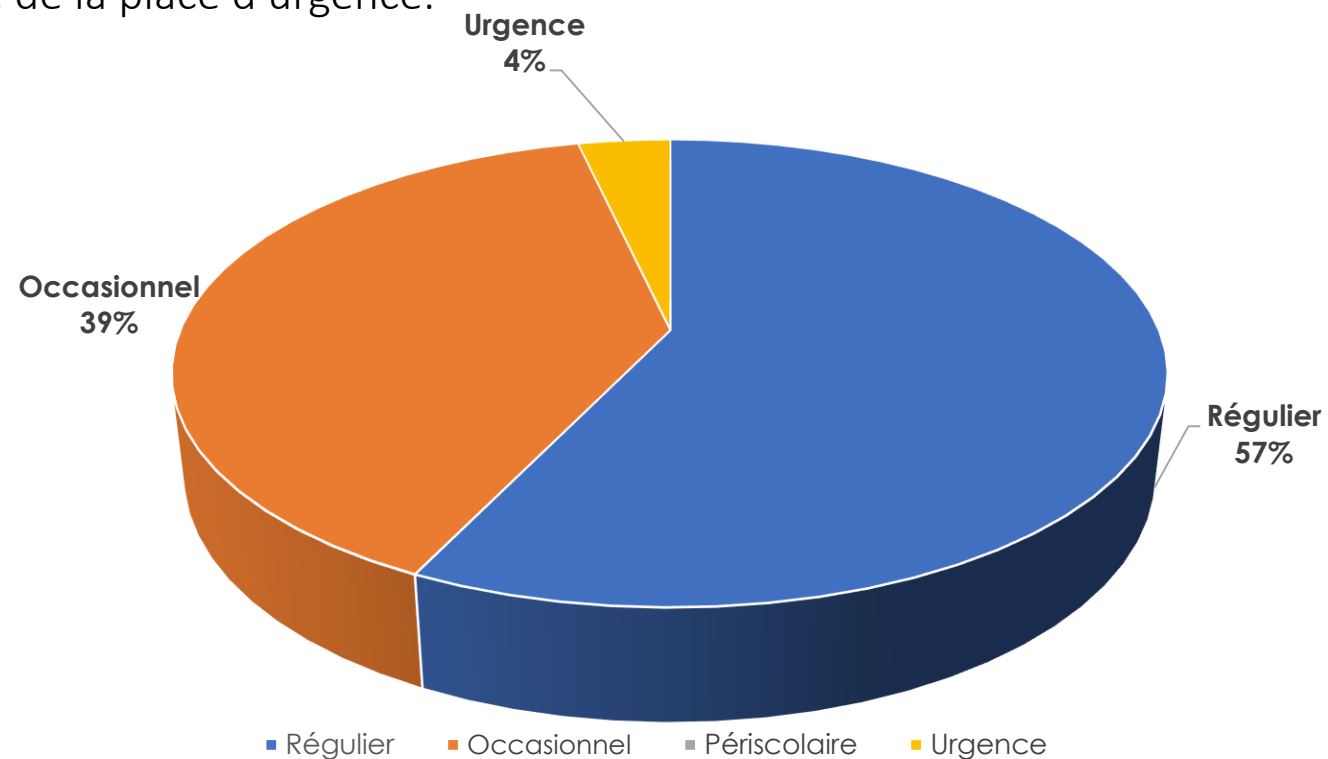


# Contrats par type d'accueil

Commentaire:

On remarque que l'accueil régulier est majoritaire pour l'année 2023. L'accueil occasionnel permet de répondre à une diversité de besoins d'accueil pour les familles et ainsi de conserver un taux d'occupation cohérent au vu des contrats variables de certaines familles.

2 familles ont bénéficié de la place d'urgence.





## 6. Le compte rendu technique



# Zoom sur les travaux

Travaux réalisés par la collectivité dans l'année :

- Changement de la chaudière



# 7. Les éléments financiers



crèches  
people & baby  
*le sens de l'enfance*

# Compte de résultats consolidé

Dépenses	Réalisé		Budget	
	2022	2023	2023	2024
<b>60</b> Achats	38 305 €	46 720 €	30 915 €	30 915 €
<b>61</b> Services extérieurs	37 704 €	36 982 €	19 958 €	19 958 €
<b>62</b> Autres services extérieurs	17 695 €	33 797 €	14 629 €	14 629 €
<b>63A</b> Impôts, taxes liés aux frais de personnel	15 260 €	16 370 €	17 315 €	17 315 €
<b>63B</b> Autres impôts et taxes	877 €	1 214 €	3 917 €	3 917 €
<b>64</b> Frais de personnel	185 698 €	209 126 €	191 803 €	191 803 €
<b>65</b> Autres charges de gestion courante	14 799 €	15 095 €	14 983 €	14 983 €
<b>66</b> Charges financières	- €	- €	- €	- €
<b>67</b> Charges exceptionnelles	22 276 €	43 €	3 000 €	3 000 €
<b>68</b> DAP, dépréciations et provisions	2 558 €	5 413 €	6 600 €	6 600 €
<b>69</b> Impôts sur les bénéfices	- €	- €	990 €	990 €
<b>Total des Charges</b>	<b>335 171</b>	<b>364 760</b>	<b>304 110</b>	<b>304 110</b>
<b>Résultat Structure :</b>	<b>- 38 364</b>	<b>- 32 047</b>	<b>0</b>	<b>0</b>

Recettes	Réalisé		Budget	
	2022	2023	2023	2024
<b>70623</b> Prestation de service reçue de la Caf	158 519 €	172 226 €	161 758 €	161 758 €
<b>70641</b> Participations familiales déductibles de la PS	58 905 €	56 245 €	63 590 €	63 590 €
<b>743</b> Sub et prestations de services départementales	255 €	53 514 €	- €	- €
<b>744</b> Sub et prestations de services communales	58 761 €	5 248 €	58 761 €	58 761 €
<b>747</b> Sub et prestations de services entreprise	19 867 €	32 067 €	20 000 €	20 000 €
<b>75</b> Autres produits de gestion courante	500 €	13 414 €	- €	- €
<b>77</b> Produits exceptionnels	- €	- €	- €	- €
<b>79</b> Transfert de charges	- €	- €	- €	- €
<b>Total des Produits</b>	<b>296 807</b>	<b>332 713</b>	<b>304 109</b>	<b>304 109</b>

# Analyse des données financières

## Année 2023

### **Ecart sur les postes de charges :**

- Poste 60 Augmentation des fluides
- Poste 62 Intervention psychomotricienne
- Poste 64 Maintien de salaire maladie et grossesse. Mise en place CDD

### **Ecart sur les recettes consolidées :**

- Poste 75 Compensation intervention psychomotricienne

## 8. Les perspectives



# Perspectives et grands objectifs en crèche pour 2024

- Mise en place de naturothèque
- Mise en place de matériauthèque
- Mise en place de bacs de collecte participative avec les familles



# Perspectives et grands objectifs en crèche pour 2024

- Mise en place des actions de la chartre Ya D'Ar Brezhoneg pour le développement de la langue bretonne signée en novembre 2023,
- Mise en place d'actions auprès des familles sur le syndrome alcoolo fœtale (en partenariat avec Hervé Gouédard: pédiatre à la retraite et engagé dans la prévention de l'alcoolisation fœtale ), participation à la journée du 9/09 (SAFTHON),
- Poursuite de l'aménagement du jardin et des achats pour créer une salle de vie à l'extérieur,
- Mise en place de nouvelles sorties (plage, théâtre, ateliers culturels à Morlaix),
- Poursuivre les ateliers avec les assistantes maternelles (RPE).

